



LA VALLEE VERTE

Vers une vallée productrice,
résiliente,
et génératrice de qualité de vie

COTECH 2

13
Décembre
2022

COMPTE
RENDU

DIAGNOSTIC
ET ENJEUX



Syndicat mixte
du bassin versant
Tarn-amont



Mot d'accueil

Mr Jean-François Dumas, Vice Président du PNR GC :

- Remercie les participants à cette réunion
- Rappelle la démarche :
 - Comprendre le paysage actuel, notre environnement
 - Bâtir le paysage que nous souhaitons pour demain
 - Mettre en œuvre des actions pour y parvenir
- Rappelle qu'un Plan de paysage n'est pas un document juridique mais un guide coconstruit avec tous les acteurs
- Justifie la démarche plus que nécessaire dans un contexte de changement climatique, de crise énergétique et de tension économique
- Alerte sur la démarche qui peut sembler longue, mais indispensable pour élaborer un projet solide, en faisant preuve de pragmatisme et en allant à l'essentiel
- Remercie l'ensemble des maires, des élus communaux et de leurs services qui ont répondu au questionnaire, ce qui a permis de mettre en évidence de nouvelles problématiques en plus de celles validées lors du COPIL de Mars 2022

Participants



Fiche de présence

Réunion : LA VALLEE VERTE – Plan de paysage : COTECH 2 Diagnostic
 Date : 13/12/2022
 Lieu : Maison du Parc – Millau

NOM – Prénom	Organisme/Fonction	Adresse e-mail	Signature
FAUCHER G	Maire de Paulhe		Excusé
MOURIES J	CC MRT		Excusé
CONSTANS P.	Com. Sc. PNR		Excusé
LYONNET D.	C. Pg.		Excusé
JACOB Laure	PNRGC		
Rouissi d'Albani	APABA	fell@avignon-bio.fr	
Guezzi Edith	APABA	presidence@avignonbio.fr	
DUMAS JF	PNRGC + Maire Montépin		
Bee David	OT Muse et Razes	david.ottat@gmail.com	
Agnès Thierry	Chambre Agriculture		
Albriet Marie-Dominique	CAUE 12	mariedominique.albriet@caue12.org	
LEMBERT Colette	Montjoux maire	maire@mairemontjoux.fr	
Almirez Zair	APABA maire campagne		
Fouair Christian	Mairie Rieunet		
PLONNET Médiac	Parcours de la Carrière	mediac@parcoursdelacarriere.fr	
Deleques Céline	SNPJ Tarn-et-Aragnan		
JJ Lhuys	CCNR		
Traversier Gilbert	Mairie Rieunet		
Laurence Valète	Affaire la Presse	laurence.valete@live.fr	
MANCINO Françoise	SNPJ Rieunet		

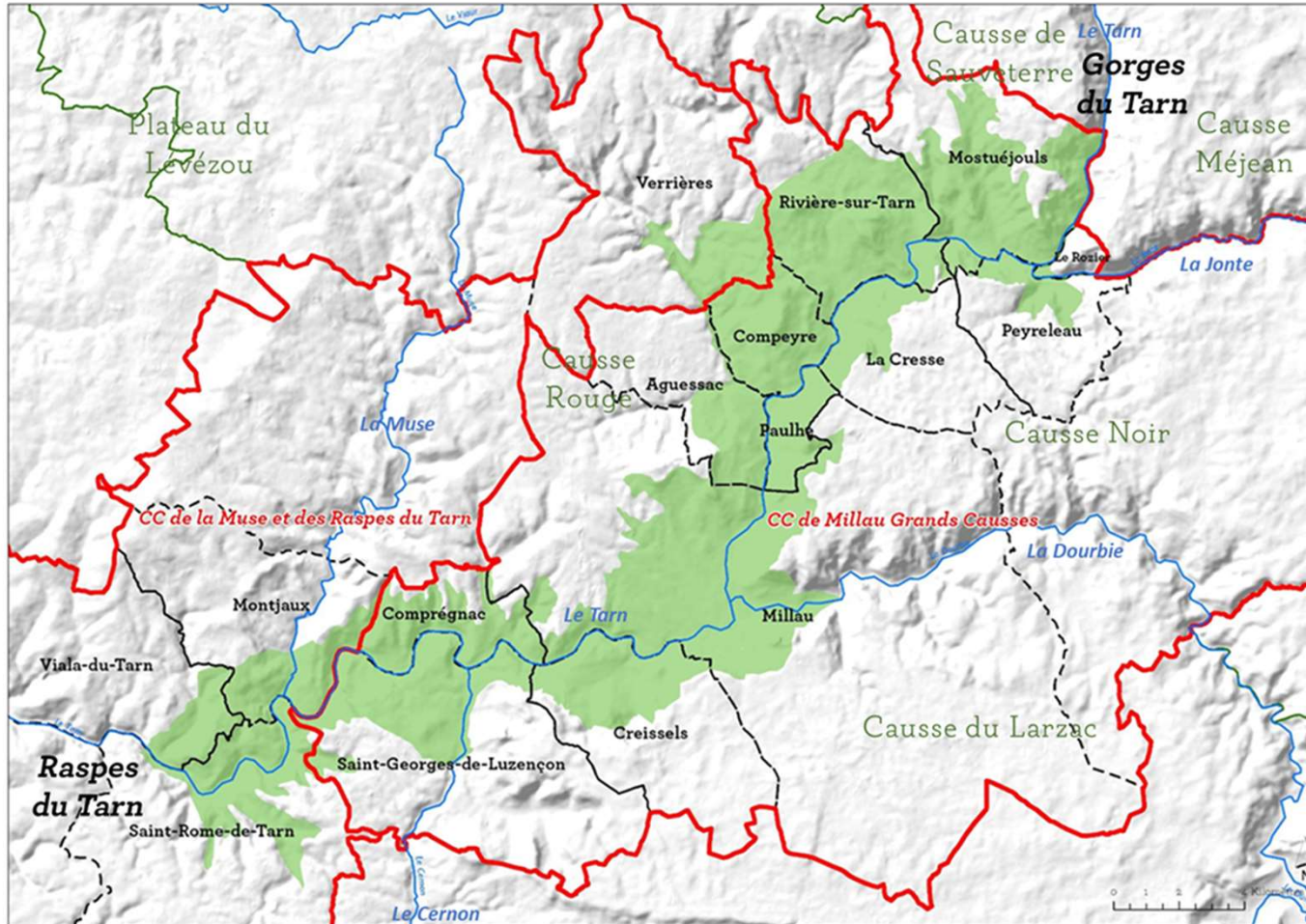
NOM – Prénom	Organisme/Fonction	Adresse e-mail	Signature
SITONIN Agnès	DREAL		
BILLAND Véronique	DOT 12		
DUBOIS Romain	CA 12		
BILCAD Teodora	CC PGC		
HIDVEX Fidèle	OTAG C		
BERNAT Xavier	DST CRT	scavier.bernat@cc-muscardes.fr	
CALVET J.C.	Mairie Auzanet		
PUSOL S	PNRGC		
BLONDEL Sandrine	Mairie Valrance		
BAYERON Vincent	CCGC GS Agri Tarn		
BUSSIERE Jérôme	PNRGC		
DANNEVILLE L	PNRGC		
DANVAS Fabrice	PNRGC		
Excusés: Lelley Julien, CCNR			



COTECH 2 : Objectifs de la réunion (Comité Technique)

- Rappel des orientations du COPIL 1
- Présentation du diagnostic et des principaux enjeux déclinés sous la forme d'objectifs **à valider et à compléter en séance**
- **Sélection sous forme participative des objectifs prioritaires** à traiter et à approfondir lors des GT, afin de co-construire le projet de territoire

Territoire d'étude



--- Limites administratives des communes de la Vallée verte

▭ Limites administratives des communautés de communes

■ Périmètre de la Vallée verte

COPIE 1 : Rappel des Orientations

COMMUNICATION

Arboriculture
Viticulture
Maraîchage

Alimentation

Santé
Eau
(Rivière et AEP)
Biodiversité

Tourisme
Patrimoine bâti
Cadre de vie

des thématiques très liées et transversales

DIAGNOSTIC



Climat et changements climatiques

Un climat méditerranéen d'influence montagnard

température moyenne annuelle : 10,98°C - Pluviométrie : 742mm/an

Ensoleillement annuel moyen : 2200h

Evolution des température
+ 1°C d'ici 2050
+ 2,9°C d'ici 2100

Augmentation du nombre de j
au dessus de 30°C :
+ 25j d'ici 2050
+ 51j d'ici 2100

Augmentation des
sécheresses :
Perte de 10j de pluie l'été

Augmentation des aléas
feu de forêt

Histoire de la vallée

Une vallée toujours cultivée depuis l'époque gallo-romaine :

vignes, amandes, noix, prunes, pommes, poires,

raisins de table, puis safran et muriers,

- CERISIERS (40 000 arbres en 1960)

avec 2 coopératives

- AOC « Cotes de Millau » (2011)

- Trufficulture en développement



Une activité touristique contemporaine qui perdure

- Gorges du Tarn → de E. Martel 1880' à l'OGS
- Premier syndicat d'initiative en 1928
- Développement des APN

Données socio-économiques

En 2019
31 283 habitants
9 304 sans Millau

Activité économique tournée vers
le tourisme
31% des entreprises en 2019
(contre 29% pour le PNR)

Une population vieillissante
65 ans et plus = 1/3 de la pop
(supérieure à la moyenne du PNR
et du niveau national)

Activité agricole non négligeable
En 2020 = 212 exploitations
- **34 exploitations depuis 2010**

Documents cadres

Charte du PNR GC

Les défis majeurs → la résilience au changement climatique
→ l'attractivité et le développement sociétal

SAGE/Contrat de rivière Tarn amont

26 Actions → gestion quantitative et protection de la ressource en eau
→ gestion des activités sportives et de loisirs liés à l'eau

SCoT/Atlas paysager et PLUi des CC

Politiques sectorielles → urbanisme, habitat,
mobilité, environnement, EnR...
sur la base d'un développement durable

Documents cadres et
orientations qui corroborent
les enjeux de la Vallée verte

Stratégie énergétique du PNR GC



« Réaffirmer la position du Parc en matière d'EnR »

PCAET

Objectif : Produire en EnR **1,5 fois** ce que l'on consomme d'ici 2030
(+ 1135GWh pour l'éolien ; + 206GWh pour le PV)

Schéma énergétique du SCoT et Plan de référence de la Charte

Développement de l'éolien et du PV encadré par un zonage

Agrivoltaïsme

Développement interdit sur les zones agricoles
et les zones naturelles (PLUi)

Espaces dégradés au sol
pour le PV : 150 ha
+ toitures

PATRIMOINE NATUREL



Données biogéographiques

Eau

Des apports karstiques importants
Présence de nappes alluviales en
accompagnement du Tarn

Diversité du relief :

- Des corniches et des pentes abruptes
- Des pentes plus faibles et des glacis d'éboulis
- Des buttes témoins
- Des plaines alluviales

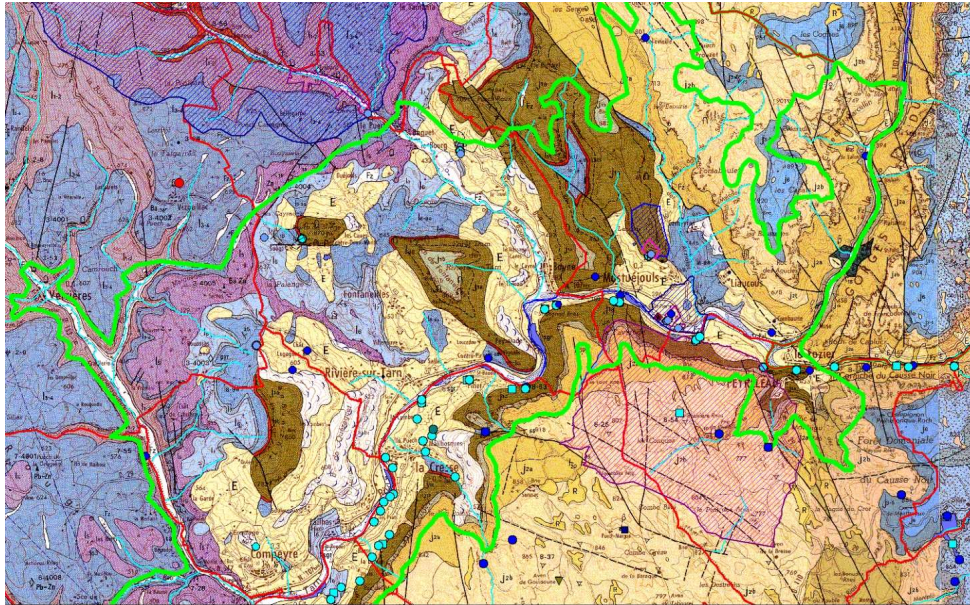
Diversité géologique :

- Des éboulis = sol profond
et drainant
- Des alluvions = sol fertile

70% de la vallée = espace
d'intérêt écologique

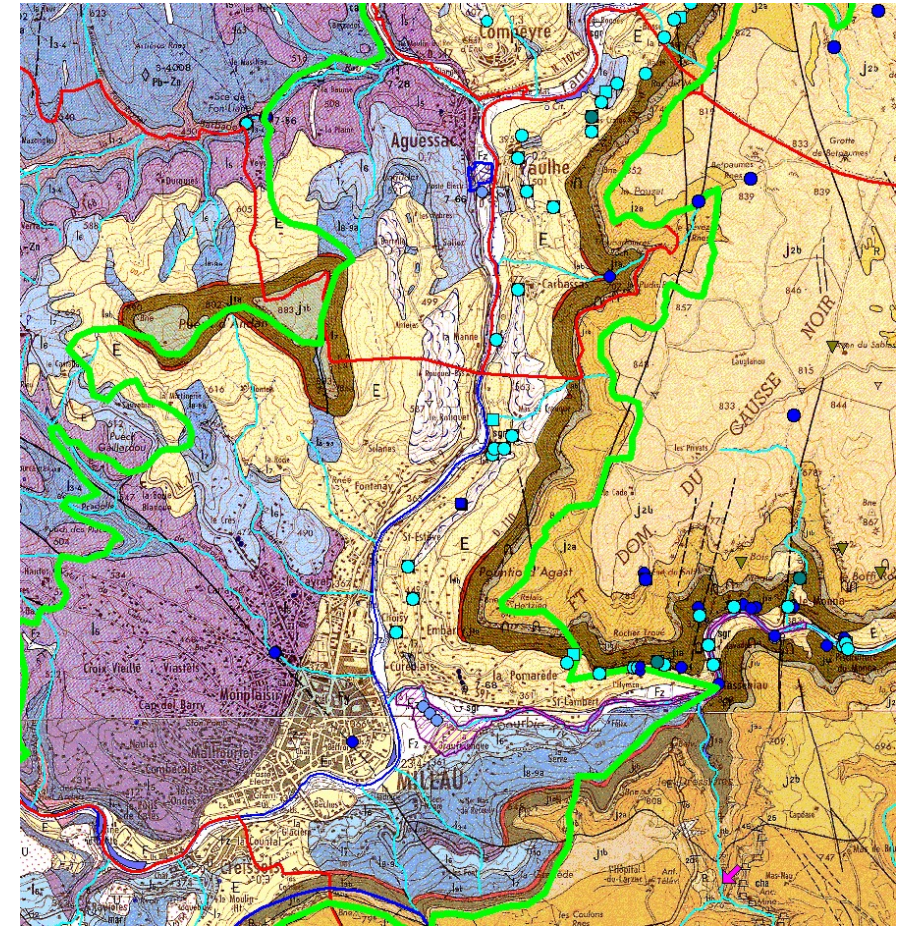
1600 espèces
dont + de 1100 esp. à enjeu

Ressources en eau souterraines et superficielles



Les atouts

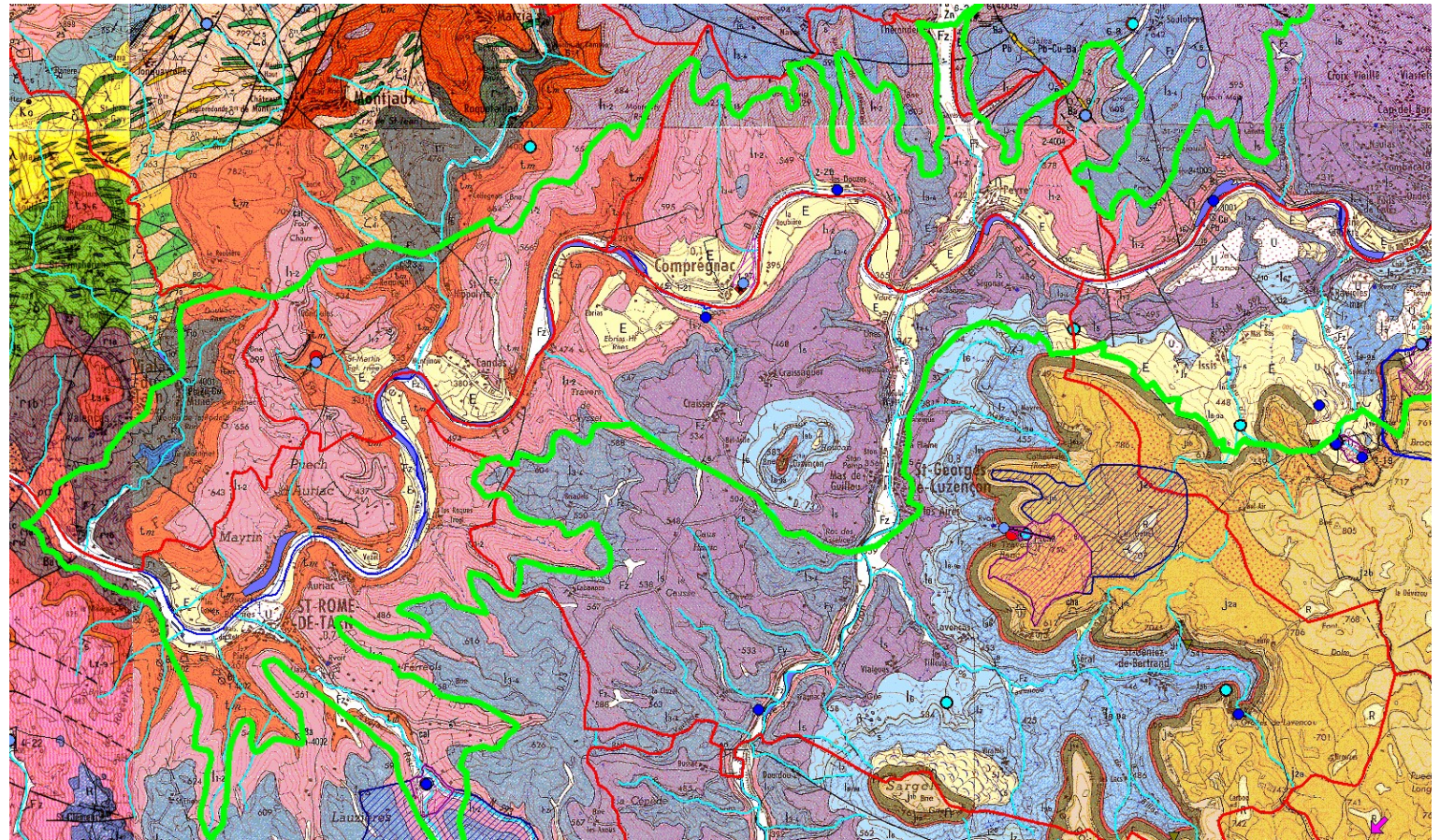
- De nombreux aquifères karstiques avec des eaux de qualité
 - Une nappe d'accompagnement du Tarn
- Des cours d'eau pérenne et reconnus pour leurs valeurs piscicoles



Ressources en eau souterraines et superficielles

Les faiblesses

- Plaine alluviale régulièrement inondable
- Zone soumise aux crues cévenoles



Espaces naturels et biodiversité

Espaces d'intérêt écologique



12 ZNIEFFs de type 1
6 ZNIEFFs de type 2

70,7%

Trame éco-paysagère =
Milieux ouverts herbacés
Corniches, falaises et roches nues
Bois et forêts
Milieux humides
Rivières

Abritent

~ 1650 espèces

**dont + de 1100 esp. à enjeu
et 56 esp. exotiques
envahissantes**

Espaces d'intérêt écologique

Légende

Zone d'intérêt écologique faunistique et floristique (ZNIEFF)

de type 1

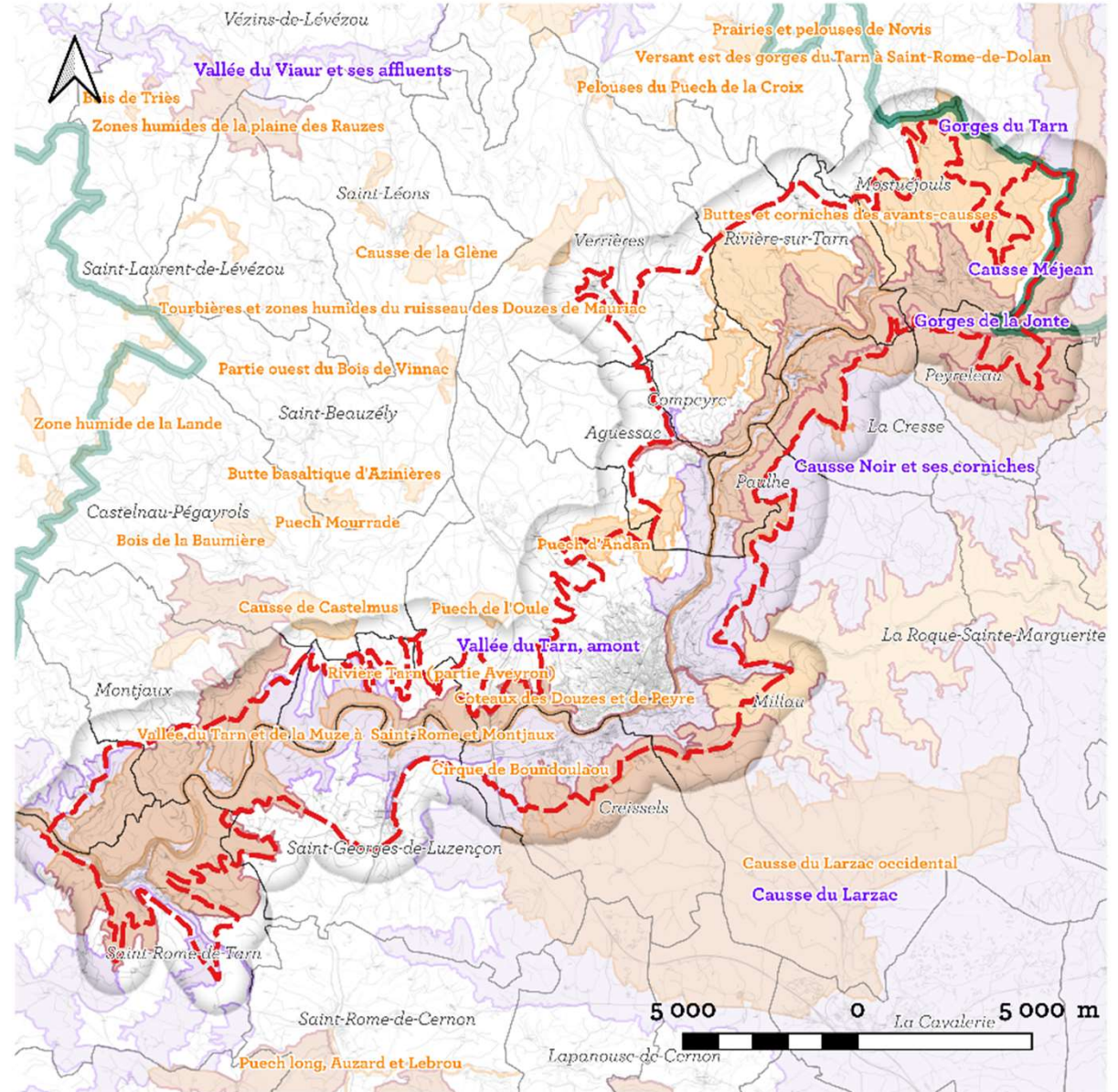
de type 2

Limites

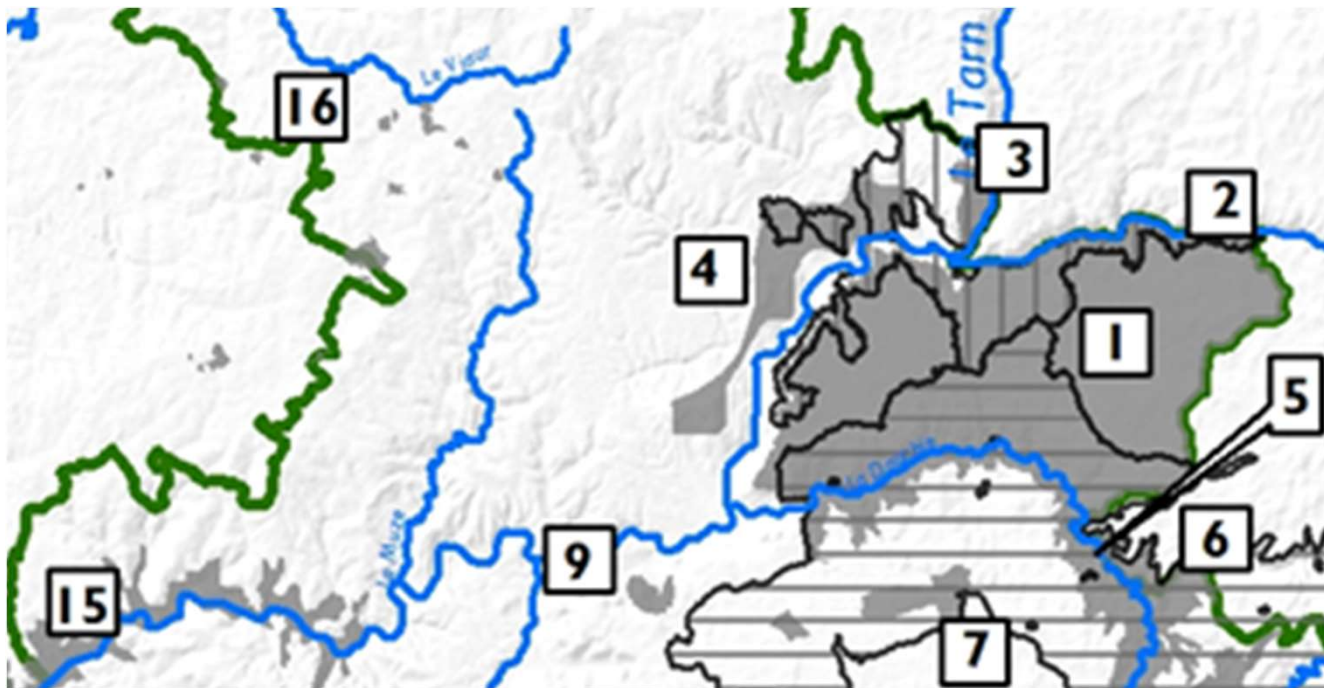
Commune

Territoire d'étude "Vallée Verte"

Périmètre du Parc naturel régional



Sites naturels d'intérêt européen (Natura 2000)



- 1 Cause Noir et ses corniches
- 2 Gorges de la Jonte
- 3 Gorges du Tarn
- 4 Buttes témoins des avant-causses
- 9 Cirque et grotte du Boundoulaou
- 15 Vallée du Tarn

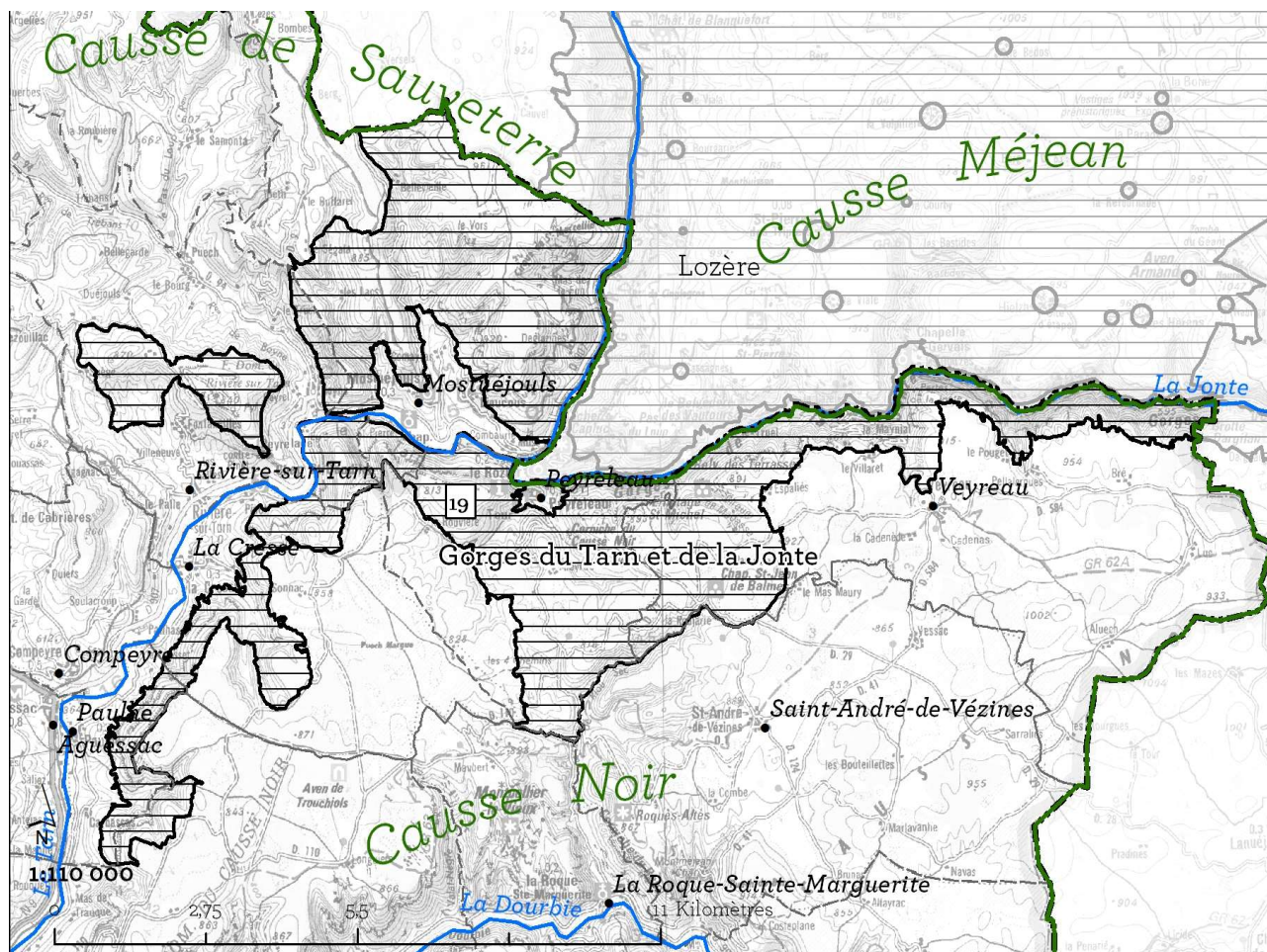
ZPS Gorges du Tarn et de la Jonte



Faucon pèlerin



Crave à bec rouge



Vautour fauve



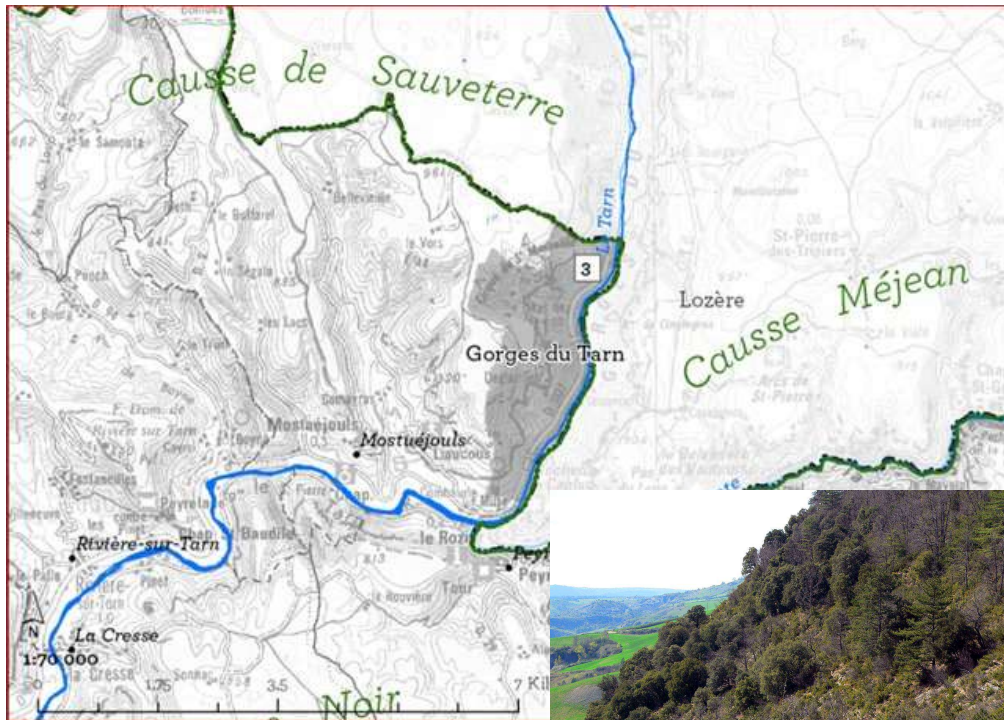
Alouette lulu



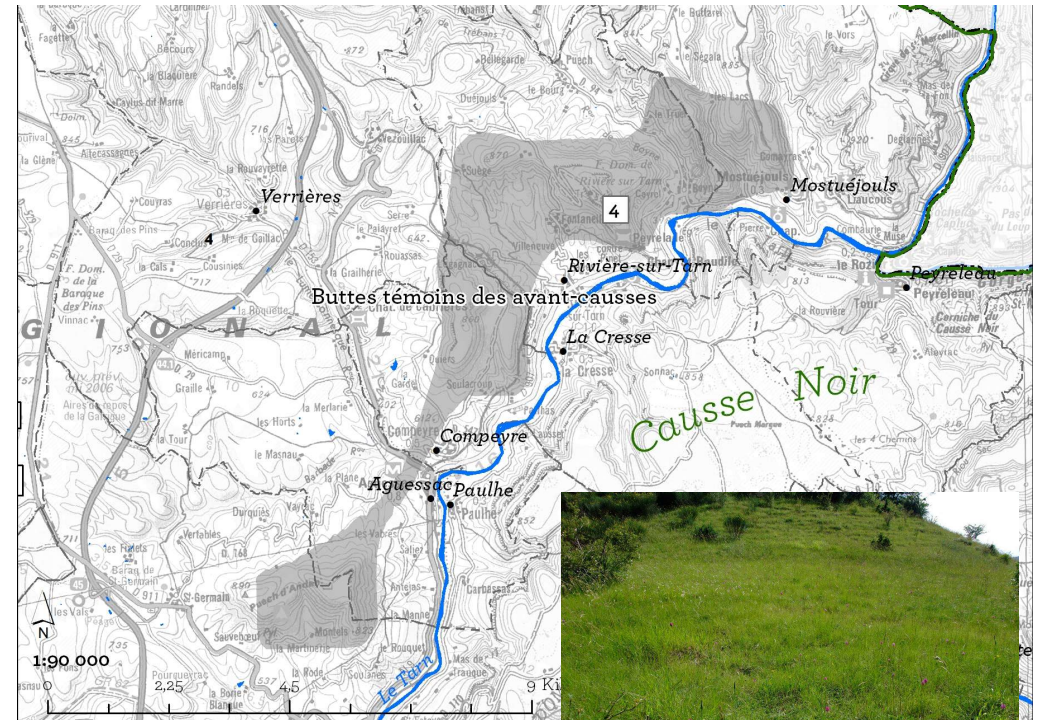
Grand-duc

ZSC Gorges du Tarn

ZSC Buttes-témoins des avant-causses

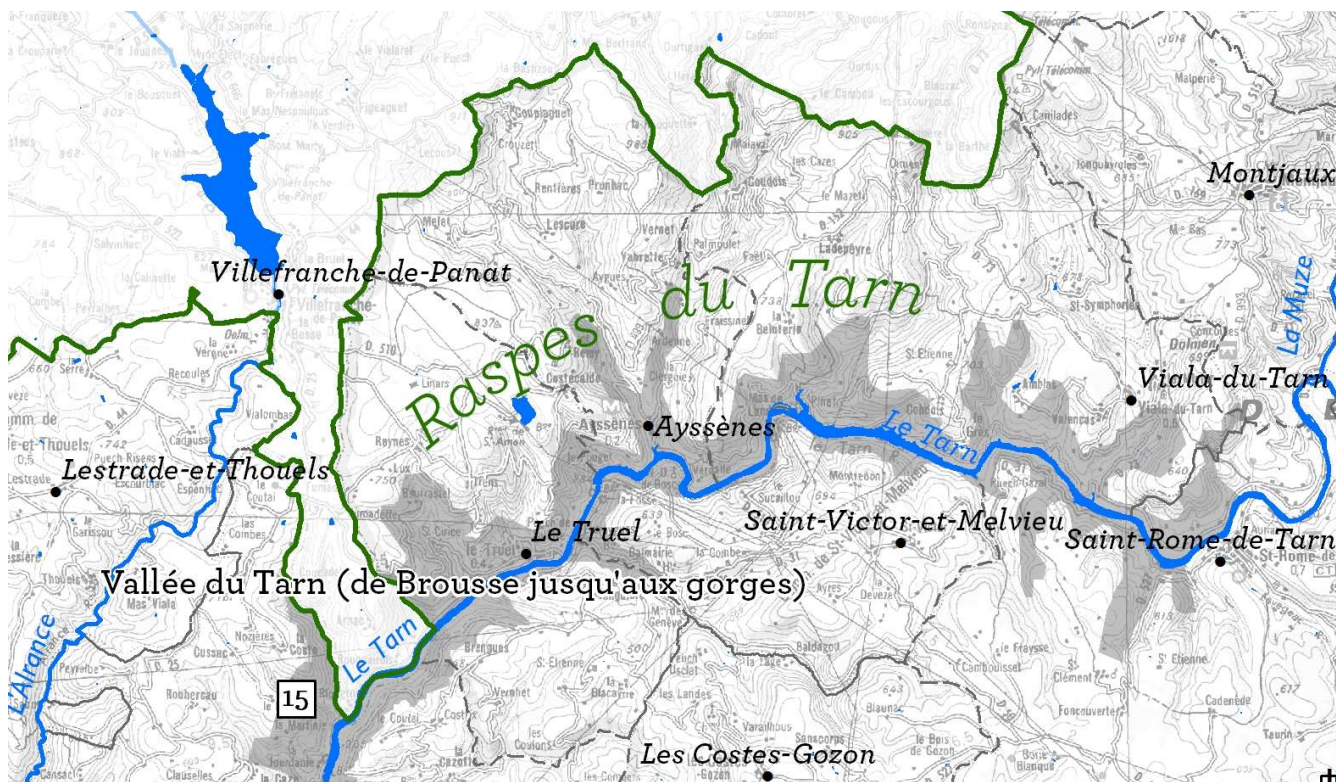


Habitats de forêts



Habitats de pelouses

ZSC Vallée du Tarn



Ripisylve d'intérêt communautaire

Patrimoine naturel de la vallée

Les atouts

- Une rivière emblématique
- Une grande diversité biologique liée à une mosaïque de milieux et une opposition de versants
- La présence d'espèces emblématiques et patrimoniales
- Une bonne connaissance du secteur
- La présence de nombreux acteurs de la protection de la biodiversité

Opportunités

- *Mise en œuvre de la Stratégie nationale des aires protégées, déclinaison à l'échelle régionale*
 - L'image de nature du territoire



« Le patrimoine : valeur ajoutée pour le tourisme »

Les menaces

- Changement climatique global (sécheresse, augmentation des risques de pluies torrentiels, risque incendie...)
 - Une forte fréquentation touristique concentrée dans des secteurs restreints (sur terre et dans l'eau)
- Des envies de nouveau « terrains de jeu »
- Une forte pression foncière / urbanisation
- L'abandon des pratiques agropastorales

L'outil « VIGIFONCIER »



« Le foncier : stratégie manquante à établir comme ligne directrice »



Syndicat mixte
du bassin versant
Tarn-amont

safer
Occitanie

En 2022, une veille foncière a permis à la commune de Comprégnac d'acquérir des terrains qui répondent à différents enjeux dont :

- la gestion des berges avec le Syndicat de rivière,
- la protection d'un captage AEP,
- la maîtrise d'une partie de l'aire de loisirs

Synthèse



« l'eau et la rivière :
c'est l'enjeu essentiel »

ENJEUX ET OBJECTIFS

PATRIMOINE NATUREL

Préserver les ressources captées dans les vallées
et maîtriser les intrants pour garantir une ressource de qualité pérenne

Gérer et protéger les berges dont les ripisylves remarquables

Conserver une qualité des eaux superficielles irréprochables pour tous les usages
(pêche, baignade, irrigation...)

Préserver les milieux ouverts et les habitats rares (forêts)

Lutter contre les espèces exotiques envahissantes

Préserver la tranquillité dans les zones de reproduction des espèces animales aquatiques

Respecter les zones et les périodes de reproduction des oiseaux
en falaises et milieux rocheux

Limitier la fréquentation et les activités dans les zones sensibles

Informier le public et les habitants sur la présence des sites fragiles

Former les professionnels sur les enjeux et les bonnes pratiques en milieux naturels



« les mouvements
de terrain dans la
vallée représentent
également un
enjeu »

PAYSAGE



Identité et caractéristiques

3 sous unités paysagères

- Amont : le Rozier/Aguessac
 - Le bassin Millavois
- Aval : Peyre/Viala-du-Tarn

Présence de villages bien préservés et parfois pittoresques

Un riche patrimoine bâti :
Caves
Maisons de vigne
« Faïsses »
Pigeonniers et caselles

Un écrin naturel
donné par les corniches
et la rivière

L'arboriculture,
la viticulture
et les jardins potagers
encore bien présents



Paysage et perceptions (habitants, élus, arboriculteurs)

Les atouts

- Une grande diversité paysagère liée aux reliefs, aux différentes cultures
- Le bon équilibre dans l'occupation du sol (urbanisme/agriculture/espaces naturels)
- Présence de l'arboriculture et de la viticulture
- Une multiplication des exploitations en AB ou en culture raisonnée favorisant la qualité de vie
- Présence de villages pittoresques
- Un patrimoine bâti remarquable dont les caves
- Un cadre de vie agréable
- Un paysage attractif pour le tourisme



Les menaces

- Une banalisation des cultures (prairies)
- Un enrichissement et la fermeture des paysages
- Un changement climatique global (sécheresse, gel tardif) ayant un impact sur les cultures et le paysage
 - Un développement de l'urbanisation
 - Une pression et une rétention foncière
 - Une baisse du niveau de la rivière Tarn

Paysage, patrimoine bâti, infrastructures du Rozier à Aguessac

Les atouts

- L'entrée des Gorges du Tarn et de la Jonte
- Un paysage et une vallée à connotation naturelle plutôt préservés
- Un chapelet de villages pittoresque et plutôt bien entretenu
- Un patrimoine bâti parfois bien restauré et mis en valeur
- Des infrastructures touristiques bien intégrées dans la végétation
- Deux RD permettant de découvrir la vallée
- Des préenseignes publicitaires réglementaires

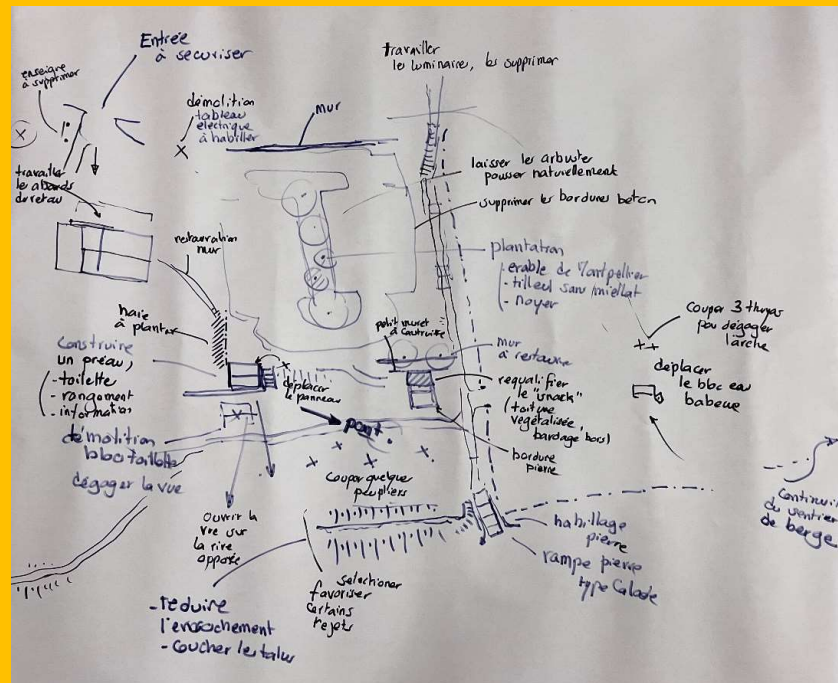


Les menaces

- Une multiplication des arrachages et de l'abandon des vergers
- L'enfrichement des terrains en pied de corniches
- Un patrimoine bâti des caves encore en état mais sans fonction
 - Une pression touristique (infrastructures)

L'OGS Gorges du Tarn, de la Jonte et des Causses

Journée de terrain avec les élus pour définir un schéma d'intentions



Paysage, patrimoine bâti, infrastructures le bassin millavois

Les atouts

- Un écrin naturel (corniches) englobant la périphérie de l'agglomération
- Les quais et berges du Tarn offrant un espace aménagé de grande qualité
- Le site de la Maladrerie proposant de multiples activités
- Une culture des jardins ouvriers toujours présente



« voie verte à prolonger
au delà de Millau »



Les faiblesses

- Une zone d'activité en berge du Tarn impactante et constituant une des entrées de ville
- Des abords du pont submersible peu qualitatif

Paysage, patrimoine bâti, infrastructures de Peyre au Viala du Tarn

Les atouts

- Une vallée avec moins de pression et plus naturelle
- Des vignobles présents et dynamiques (secteur église Saint-Martin/la Muze)
- Des cœurs de village de qualité avec des écrins naturels et patrimoniaux
- La proximité de la rivière pour les villages



« le classement à l'UNESCO porte uniquement sur les ouvrages du XIXe siècle, comme le viaduc du Viaur »



Les faiblesses

- Urbanisation désordonnée à Comprégnac et à Candas (nouvelles habitations dans les parcelles de vigne)
- Des terrasses de culture à l'abandon

Opportunités

Soutenir la candidature du classement du Viaduc de Millau

Paysage et points noirs



« les stationnements dans les zones touristiques »



- 2 usines à l'abandon (Usine laitière - Usine de blocs béton)
 - La sous station d'Aguessac et sa périphérie
 - Une zone de dépôt dans la ZA de Creissels
 - Le viaduc de Verrières (nuisance sonore)
 - La base de loisirs de St-Hilarin
 - Des équipements touristiques assez présents l'hiver (HLL, canoës)
 - Des algues vertes dans le plan d'eau de St-Rome-de-Tarn
 - Un habitat insalubre/abandonné au centre des villages
 - Les abords des RD
- (délaissés, réseaux aériens, excavations dans les éboulis)

Synthèse

GRAND PAYSAGE - PATRIMOINE BATI

limiter et reconquérir l'enfrichement des parcelles

Entretien des coteaux boisés à proximité des villages (risque incendie)

Valoriser les anciennes terrasses (avec la vigne, les PMA, la truffe...)

Définir et protéger le périmètre de l'écrin du viaduc

Valoriser les anciennes terrasses
(en priorité dans les SPR et aux abords des villages et hameaux)

Sauvegarder les caves semi troglodytiques

Réhabiliter certaines maisons de vigne, et du patrimoine particulier
(ex. maisonnette de villégiature au Mas - Compeyre)

ENJEUX

ET OBJECTIFS



« l'archéologie est également à traiter »



« attention à la réhabilitation du patrimoine isolé qui peut constituer un frein pour l'activité agricole »

Synthèse

ENJEUX ET OBJECTIFS

URBANISME ET INFRASTRUCTURES

Maintenir et poursuivre la qualité des aménagements des espaces publics, des lieux fréquentés

Favoriser les aménagements qui relient les centres urbains à la rivière Tarn

Améliorer et organiser qualitativement les secteurs pavillonnaires
(ex. Comprégnac, Carbassas...)

Gérer le phénomène de « cabanisation » à Montjoux

Poursuivre et renforcer les aménagements qualitatifs des entrées de ville

Requalifier les abords des ZA (Creissels, Millau, Aguessac)

Résorber les friches industrielles de Vergonhac (usine fromagère)
et de Saint-Rome de Tarn (usine blocs béton)

Soigner les abords des RD, véritables vitrines
(lignes aériennes, délaissés, excavation dans les éboulis...)

« les belvédères et les points de vue
sont à valoriser pour comprendre le
territoire »

« en plus des RD, le GR, la voie
SNCF et la rivière sont de bons
moyens pour découvrir le territoire »

AGRICULTURE



Données agricoles

Arbo + Viti + Maraichage
= **5%** de la **SAU**
env. 260ha :
160ha de vergers
80ha de vignes
20ha de maraichages

Trufficulture
env. 50ha

Vergers des
pluriactifs =
env. 80ha

« **AB** »

Vigne : 76%
Légumes 47%
Vergers : 7%

AOP
« **Côtes
de
Millau** »

270ha
de parcelles en friche
cultivées en 1955

Viticultures et trufficultures en
développement
Arboriculture pro. se maintient
Arboriculture pluri. en déclin

Arboriculture



« le vrai risque c'est de remplacer les cerisiers par des pruniers »

Les atouts

- Une présence d'outils de commercialisation (coopératives) et de promotion (*Maison de la Cerise*)
- Une arboriculture pro. diversifiée (variété et diversification)
- Une diversité des moyens de vente (filière longue, marchés, magasins et épiceries, vente directe)
- Une ZAP qui **protège** le foncier **agricole**

Opportunités

Volonté de maintenir les vergers

Participation de 11 arboriculteurs au Réseau DEPHY

Qlq pluriactifs prêts à réaliser des baux avec les pro.

Mise en place d'un Projet alimentaire territorial (PAT)

Les menaces

- Multiplication des épisodes climatiques extrêmes (sécheresses, gels, canicules)
 - Manque d'eau pour l'irrigation
- *Drosophila suzukii* qui anéantit les récoltes de cerises
- Manque de main d'œuvre pour la cueillette et la taille
 - Concurrence du foncier avec l'élevage
 - Des pluriactifs âgés



La démarche « DEPHY »

- Réduire l'utilisation des produits phytosanitaires dans les vergers
- 11 professionnels engagés
- Lutter contre la Drosophile Suzukii
- S'adapter au changement climatique



Trufficulture, Viticulture, Maraichage

« l'APABA peut accompagner la viticulture (cf. projet à Marcillac) »

TRUFFICULTURE

Filière en plein développement
Terrains de la vallée favorables
Permet d'entretenir les coteaux
et le paysage
Limite le risque incendie

Les menaces

Changement climatique
(sécheresse)

VITICULTURE

Part de l'AB importante et valorisable
Demande supérieure à l'offre
Travail individuel et peu de mutualisation des outils
Foncier difficile à mobiliser

Opportunités

Porteurs de projets intéressés pour s'installer (vignerons du Sud)
Projet de cave de maturation à Compeyre

MARAICHAGE

Offre inférieure à la demande
Diversité des cultures
Zone alluvionnaire favorable

Les faiblesses

Manque de foncier disponible
(concurrence avec le tourisme)

Les menaces

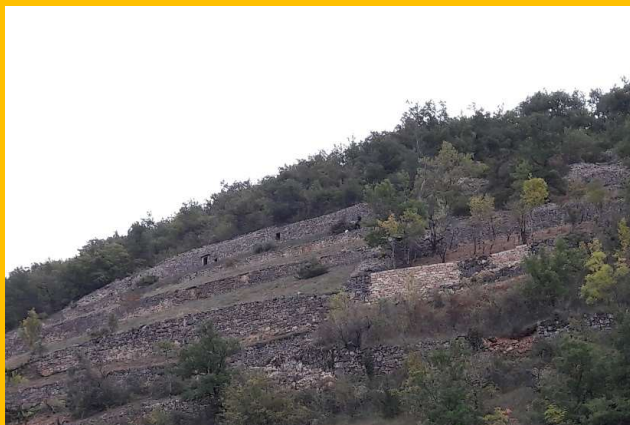
Crues du Tarn
Restrictions d'arrosage en cas de déficit hydraulique

La remise en culture de terrasses

Le projet de Verrières

- Baux emphytéotiques
- Reconstruction de soutènements
- Plantations d'amandiers et de vignes
- Création d'une association pour la gestion et l'animation

(Animation : mairie + PNRGC – Financements : commune + Région)



Le projet de Lacroix-Barrez

Veille foncière
Achat des parcelles
Installation d'un
agriculture

Animation : CA12

Financements : commune +
fonds LEADER

Besoins alimentaires locaux

Simulateur **CRATer** (Calculateur pour la résilience alimentaire des territoires)
Rapport théorique entre productions/surfaces/nombre d'habitants



« l'accès au foncier
représente un réel frein
pour l'agriculture »

- Surproduction de fourrages et de céréales
 - Manque d'Oléoprotéagineux
 - Manque de fruits et de légumes

PAT / Actions

- Agir sur le foncier agricole
 - Expérimentation
(diversification des produits...)
- Logistique, plateforme
d'approvisionnement



« Avant de
commercialiser,
il faut produire »

Prospection de nouvelles cultures

Lentilles
Pois-chiches
Arachide (cacahuète)

Synthèse

ENJEUX ET OBJECTIFS

AGRICULTURE

Accompagner et soutenir l'activité pour maintenir les vergers

Développer de nouveaux circuits de distribution et de transformation
(via le PAT par exemple)

Développer un label de qualité

Assurer la reprise des vergers des pluriactifs

Développer la viticulture
(Mise à disposition du foncier / installation de nouveaux viticulteurs...)

Retrouver des synergies avec l'ex-coopérative ?

Développer le maraichage via du foncier mis à disposition

Faire coïncider l'offre avec la demande via des circuits de valorisation adaptés

Expérimenter de nouvelles cultures (oléoprotéagineux...)

Favoriser les plantations de truffiers
(Valorisation des coteaux, les terrasses /Limitation de l'enfrichement)

TOURISME



Quelques chiffres

12 510 lits touristiques
50 % = hébergement de plein air
(offre marchande et recensée SITA)
Soit environ 6 % de l'offre
aveyronnaise

Taux de fonction touristique
40% en moyenne
Avec un pic à 800 % à
Mostuéjols

Activité économique tournée vers
le tourisme
31% des entreprises en 2019
(contre 29% pour le PNR)

Sports et loisirs de nature
Baignade, canoës, randonnée, trail
182 sites et prestations
(+50 % / offre territoire parc)

Agritourisme
77 établissements
(hébergements et vente à la
ferme)



Destination reconnue

Les atouts

- Le paysage : la rivière Tarn et ses Gorges
- Son Histoire, ses habitants, son terroir, sa biodiversité
- Des sites de visite historique
(Château de Peyrelade : 20 000 visiteurs/an)
- Des événements sportifs ancrés au territoire :
Trail Valley Trail, Templiers, Tarn Water Race, Natural games



« le Viaduc de Millau
représente toujours un site
d'intérêt »

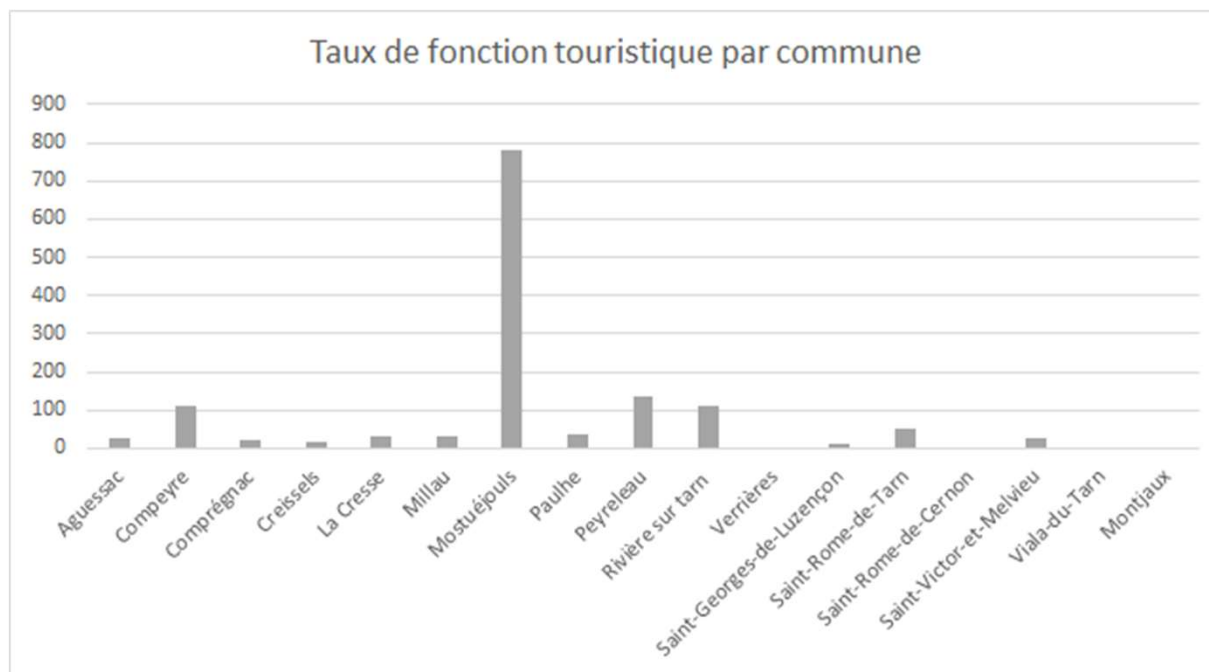


« la spéléologie est aussi
une activité pratiquée sur
le territoire »

Problématiques

- une fréquentation dans le temps et l'espace très marquée
- une économie à valeur ajoutée fragile

Secteurs en pression



Ex. Fonction touristique des communes

(Rapport nombre de lits touristiques / nombre d'habitants)

Problématiques

Pression sur la ressource en eau potable et assainissement

Gestion des déchets



Tourisme bienveillant et résilient



« la chasse est aussi une
activité de loisir »

Les atouts

Une pratique historique des sports de nature :
Activités nautiques, aquatiques, baignade,
escalade, Randonnées, trail, VTT, Vol libre, Pêche

Problématiques

Protection des espaces naturels et leur biodiversité
Conflits d'usages
Concentrations saisonnière et spatiale

Transitions à anticiper
(risques incendies, inondations, ressource en eau)

Les menaces

Des sites naturels et des sentiers de randonnée
à forte fréquentation très concentrés
(cf. Données OT Millau Grands Causses)

Ex. Commune de Mostuéjols
Saint Marcellin : de 10000 à 15000 pers./an
Liaucous via ferrata : de 7000 à 9500 pers./an

Commission locale de l'eau « Comité de rivière » (01 déc. 2022)

Syndicat mixte
du bassin versant
Tarn-amont

Perspectives 2023 (2/2)



14

Projet en partenariat avec la FDAAPMA 48/PNC pour la préservation des derniers secteurs à **Écrevisses à pattes blanches**

FDAAPPMA 48 avec PNC
Syndicat Tarn-amont

Révision de l'arrêté de fréquentation et de pratique de l'aquarandonnée et canyoning Haute Dourbie - Bramabiau

ETAT DDTM30 - CCCAC

Stage : **Compilation des données de prélèvements** à l'échelle du Tarn-amont

Syndicat Tarn-amont
Gestionnaires

Poursuite de l'opération de sensibilisation estivale « **Ambassadeurs cours d'eau** »

Syndicat Tarn-amont avec
Gestionnaires de baignades
Campings

Programme **d'interventions scolaires** (primaires) sur les **économies d'eau et le fonctionnement des cours d'eau**

Syndicat Tarn-amont avec
Réseau acteurs EDD

Médiation/dialogue territorial sur les activités de loisirs liés à l'eau sur le bassin du Tarn-amont

Syndicat Tarn-amont avec
Acteurs du tourisme
Représentants associatifs
Services de l'Etat etc...

Et anticipation collective de la saison 2023



GR736



Opportunité
Un projet structurant le long du Tarn

GORGES & VALLÉE DU TARN
DES AVENTURES AU FIL DE L'EAU

LE MAS DE LA BARQUE
ALBI

MÉANDRE D'AMBALES & VALLÉE DU TARN
Stèles vertes de Tolosa No-Bona

GORGES DES RASPES
Quatre fois de venue, quatre fois de retour

CITÉ ÉPISCOPALE D'ALBI
Moyen-âge de pierre

AGROPASTORALISME
L'art d'élever et d'élever

GROTTES ET AVENS
Plus d'une centaine de grottes

GORGES DU TARN
500m de gorges

PONT DU TARN
Le plus ancien pont de pierre

VILLEFORT
Le Mas de la Borque

FLORAC
Le Pont de la Motte

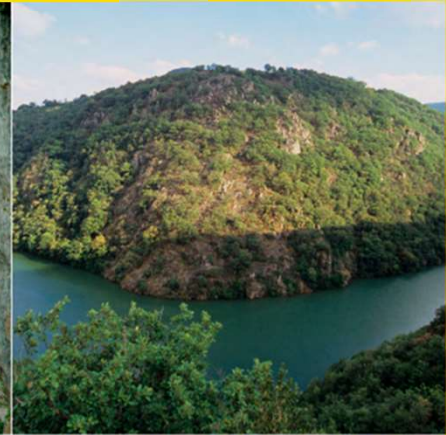
VILLAGES D'AMARQUABLES
Le Plus beaux villages de France

VIADUC DE MILLAU
Le plus grand viaduc au monde

ALBI **MILLAU** **FLORAC** **VILLEFORT**

Itinéraire traversant des sites protégés et classés

300 km d'étapes
Altitude de 100m à 1000m
Dénivelé de 500m à 1000m
2 parcs
3 départements



**GORGES &
VALLÉE DU
TARN**



Fonds Tourisme Durable

« Restaurateurs et hébergeurs, accélérez votre transition écologique »

Les aides visent à :

→ Réduire et maîtriser les couts fixes

(énergies, eau, déchets, gaspillage alimentaire, transport)

→ Encourager l'ancrage dans les territoires

(circuits courts, synergies avec les acteurs du tourisme local et les producteurs locaux)

→ Se forme, se labeliser



Destination Rando Grands Causses

« AMI Sentiers Biodiversité »

- Travaux de restauration écologique des sentiers
- Accueil et information
(sur la biodiversité et les enjeux naturalistes)
- Evitement des zones sensibles
(zones de quiétude, limitation des accès)



Synthèse

ENJEUX

ET OBJECTIFS

« Gérer les usages
partagés dans tous
les espaces »

TOURISME

Un Soutien à l'économie touristique et l'emploi

- Elargir la saison et répartir la fréquentation
- Soutenir un tourisme à forte valeur ajoutée patrimoniale
- Soutenir les grands événements dans le respect de l'environnement
- Se diversifier et se positionner sur des filières qualitatives : Ecotourisme et Agritourisme

Une gestion durable et écologique

- Gérer la pression sur l'eau sur les pics de fréquentation
- Gérer la production des déchets
- Qualifier et accompagner les Hébergements : démarches collectives, écoresponsabilité

Un développement qualitatif et raisonné des sports de nature compatible avec les enjeux des transitions sociétale et environnementale

- Gérer l'accueil et le stationnement
- Développer de manière raisonnée les activités dans les espaces naturels : diffuser dans le temps et l'espace, anticiper et évaluer.
- Garantir la qualité des équipements et la signalétique d'information
- Gérer les usages partagés des sentiers
- Sensibiliser aux enjeux de préservation et aux bonnes pratiques
- Miser sur les mobilités douces

HABITAT ET CADRE DE VIE



Données socio-économiques

1 pôle urbain (75% de la pop)
4 petites centralités avec services
(15% de la pop.)
10 communes non centres (10% de la pop.)

Logements assez anciens
(35% construits avant 1946)
Taux de vacance faible
25% à 40% de résidences
secondaires

80% des déplacements
(domicile/travail)
dans la vallée se font
en voiture

CLS
(Contrat local de santé)
1 axe sur la santé et l'environnement :
qualité de l'eau et de l'air

Habitat et cadre de vie

Les atouts

- Une vallée bien structurée avec un pôle urbain central, des petites centralités et des communes non-centre
- Des cœurs de village de qualité
- Un projet de piste cyclable structurant
- Des réductions notables d'utilisation des produits phytosanitaires (collectivités et professionnels)
- Une bonne qualité des eaux du Tarn en général

Les menaces

Des pollutions sanitaires des eaux du Tarn plus fréquentes empêchant les activités estivales notamment



« il n'y a pas assez d'hébergement locatif à l'année »

Les faiblesses

- Un parc de logement assez ancien, parfois abandonné
- Un taux de résidences secondaires important
- Un manque de « lieux de vie » pour les communes les plus résidentielles
- Des RD peu adaptées pour les cyclistes
- Des captages d'eau potable non protégés

« intégrer la désimperméabilisation des sols »

Synthèse

HABITAT ET CADRE DE VIE

Réhabiliter les logements et maisons abandonnés/insalubres dans le centre des villages

Maintenir « la vie des villages » et les services, voire développer des lieux de rencontres, des tiers-lieux, des multiservices...

Relier le projet de piste cyclable de la vallée aux villages éloignés du tracé (connexions cyclables)

Sécuriser les RD pour tous les usagers (cyclistes en particulier)

Développer une interconnexion de liaisons piétonnes entre les villages limitrophes (Peyreleau/Le Rozier/Mostuejous, Riviere-sur-Tarn/La Cresse, Compeyre/Aguessac/Paulhe...)

Mettre en place une offre de transports collectifs (aires de covoiturage, navettes, autopartage...)

Mieux protéger et gérer la ressource en eaux potables (captages AEP, stockages, prélèvements...)

Utiliser les produits phytosanitaires dans un cadre sécurisé

Décliner le concept de « Vallée Verte » (Vallée Bio) dans toutes les activités du territoire

« une politique forte sur le foncier doit permettre de résoudre des problèmes »



ENJEUX

ET OBJECTIFS

« le projet de piste cyclable est structurant pour la vallée; il doit aller au delà d'Aguessac »

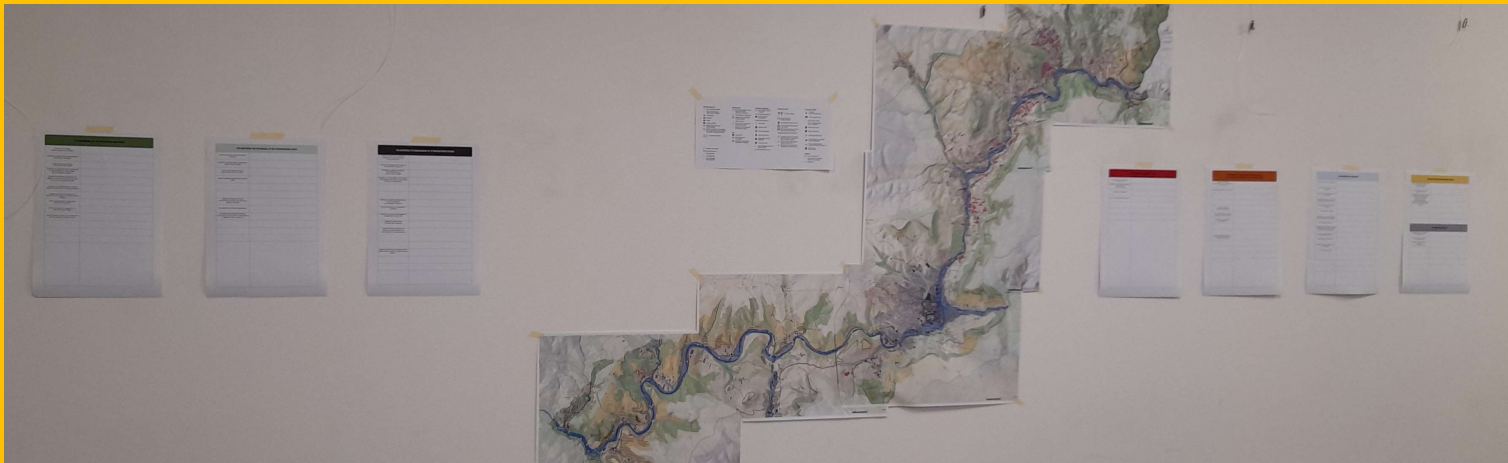


PRIORISATION PARTICIPATIVE DES ENJEUX

A l'aide du jeu de gommettes
(10 gommettes par participant),



→ choisissez les enjeux prioritaires par thèmes
à traiter par le Groupe de travail





Synthèse

EN MATIERE DE PAYSAGE ET DE PATRIMOINE BATI

- ➔ Limiter et reconquérir l'enfrichement des parcelles
- ➔ Valoriser les anciennes terrasses (avec la vigne, les PMA, la truffe...)

EN MATIERE DE PATRIMOINE NATUREL

- ➔ Former les professionnels sur les enjeux et les bonnes pratiques en milieux naturels
- ➔ Informer le public et les habitants sur la présence des sites fragiles

EN MATIERE D'ARBORICULTURE

- ➔ Accompagner et soutenir l'activité pour maintenir les vergers

EN MATIERE DE VITICULTURE, DE MARAICHAGE, DE NOUVELLES CULTURES ET DE TRUFFICULTURE

- ➔ Développer le maraichage via du foncier mis à disposition

EN MATIERE D'URBANISME ET D'INFRASTRUCTURES

- ➔ Réhabiliter les logements et maisons abandonnés/insalubres dans le centre des villages
- ➔ Maintenir « la vie des villages » et les services, voire développer des lieux de rencontres, des tiers-lieux, des multiservices...

EN MATIERE DE DEPLACEMENTS DOUX

- ➔ Relier le projet de piste cyclable de la vallée aux villages éloignés du tracé (connexions cyclables)

EN MATIERE DE SANTE

- ➔ Mieux protéger et gérer la ressource en eaux potable (captages AEP, stockages, prélèvements...)

EN MATIERE DE TOURISME

- ➔ Gérer l'accueil et le stationnement

ANNEXES



Etat des lieux cartographié

Activité agricole

-  Zone agricole protégée
-  Zone concernée par l'AOC Côtes de Millau
-  Trufficulture
-  Vignoble
-  Verger
-  Verger en friche
-  Maraîchage, potager ou jardin partagé
-  Secteur en friche et non exploité par un agriculteur (comparaison avec photo aériennes de 1955)

 Coop. Coopérative fruitière

 Limites communales




Plan local d'urbanisme :

-  Zone Agricole
-  Zone Naturelle
-  Zone Urbanisée ou à urbaniser




Biodiversité

-  Zone de reproduction pour l'avifaune et ZPS (Directive "Oiseaux")
-  ZSC (Directive "Habitats")
-  Habitat naturel d'intérêt communautaire
-  Milieu humide
-  Réservoir de biodiversité des milieux boisés
-  Réservoir de biodiversité des milieux ouverts

Eau

-  Cours d'eau
-  Secteur de crues potentielles
-  Périmètre de protection rapproché de captages

Éléments paysagers

-  Butte témoin, falaise ou cirque
-  Secteur de terrasses
-  Parcelle plantée de pins noirs

Points noirs paysagers :

-  Bâti vacant
-  Entrée de ville
-  Friche industrielle
-  Algues sur le Tarn
-  Équipement de loisir désaffecté
-  Autre point noir
-  Ligne électrique moyenne tension (HTA)
-  Zone incendiée 2022




Patrimoine bâti

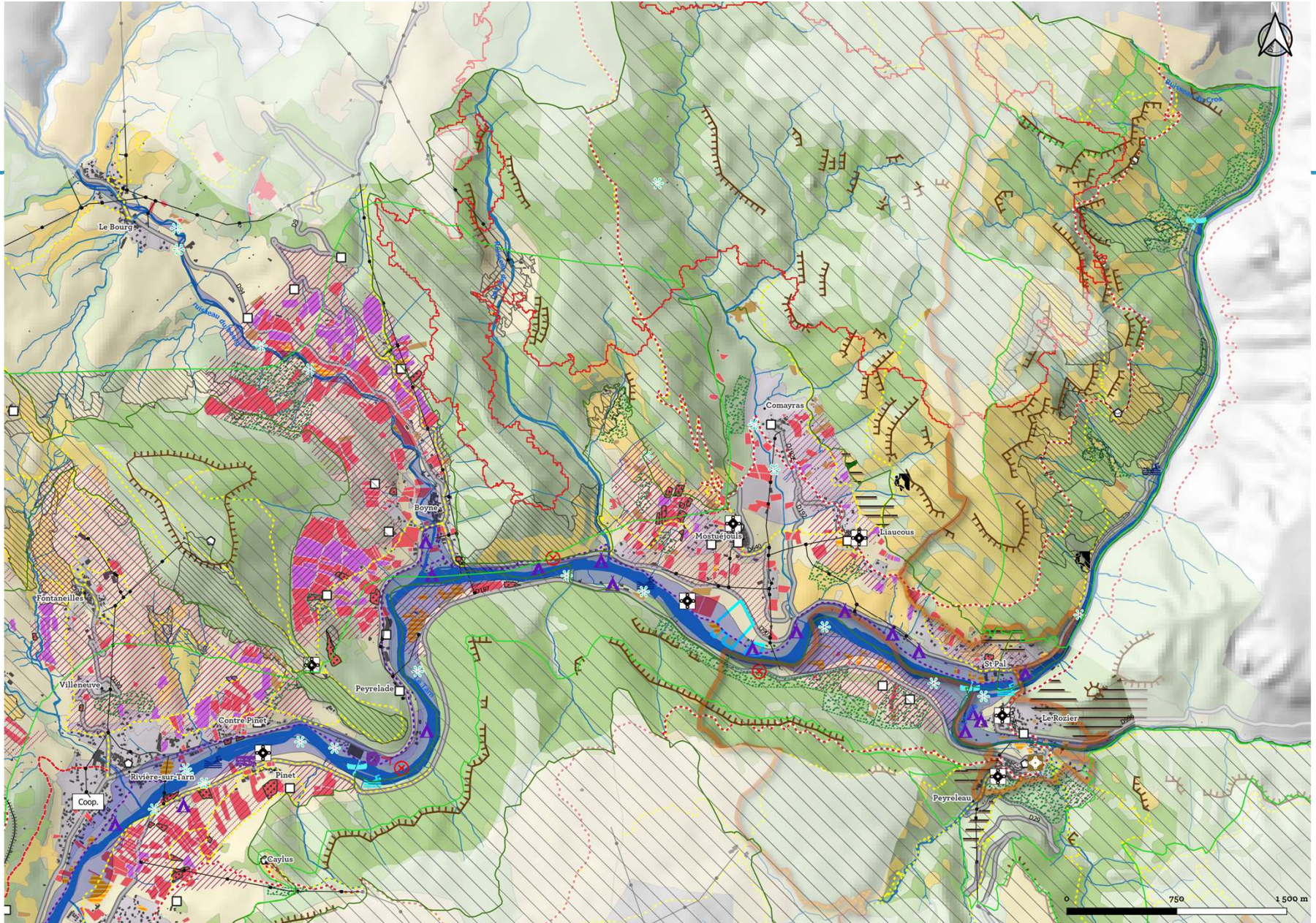
-  Viaduc de Millau
 -  Projet d'écrin du Viaduc de Millau
 -  Monument historique classé
 -  Site Patrimonial Remarquable et en projet
 -  Site classé des Gorges du Tarn, de la Jonte et des Causses
- Autre patrimoine (non exhaustif) :
- Patrimoine bâti lié à l'activité agricole (clapas, caselle, cave, jasse, maison de vigne...)
 -  Autre patrimoine bâti (église, château, pigeonnier...)
 -  Patrimoine naturel (cascade, empreintes de dinosaures...)

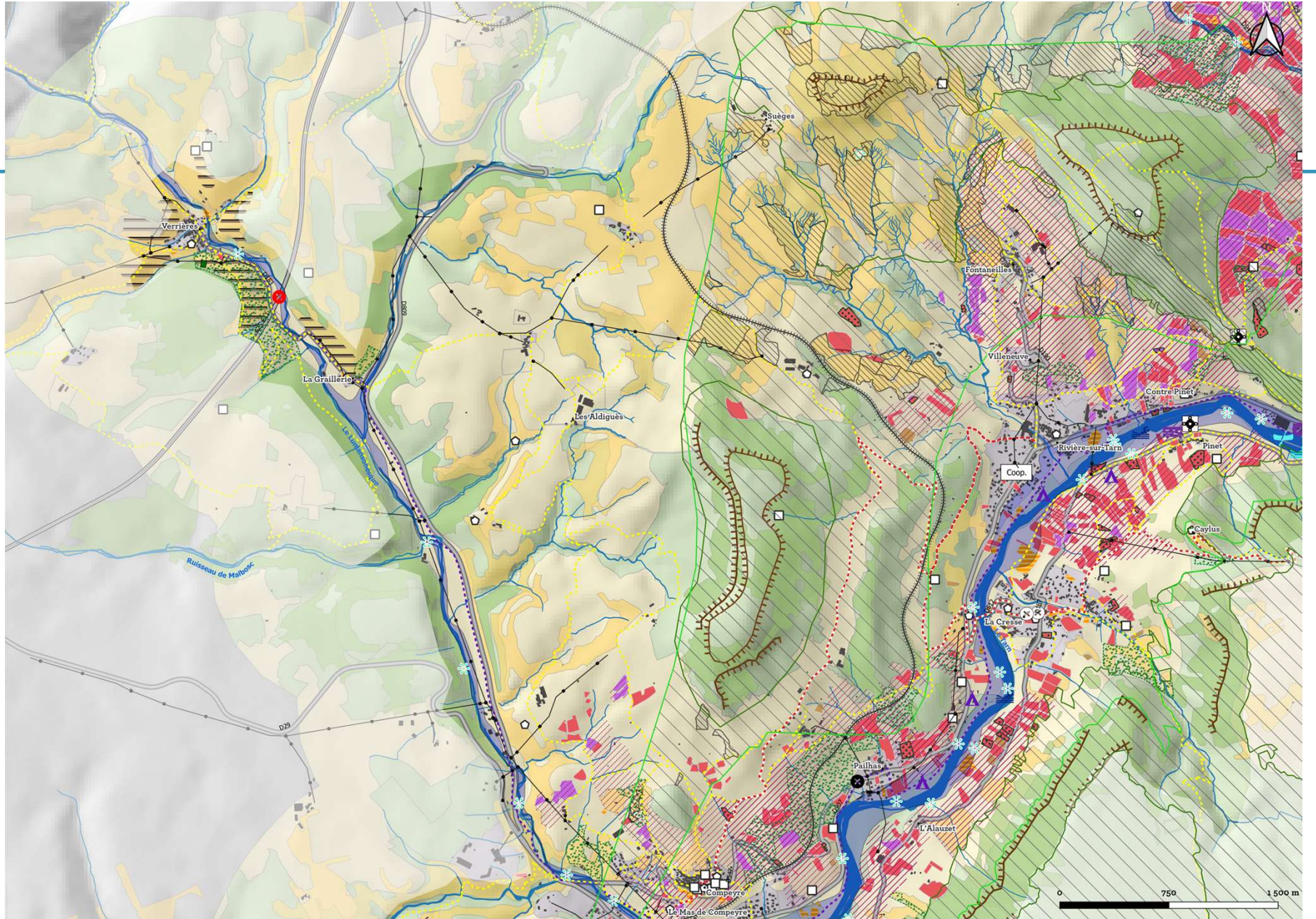
Tourisme et APN

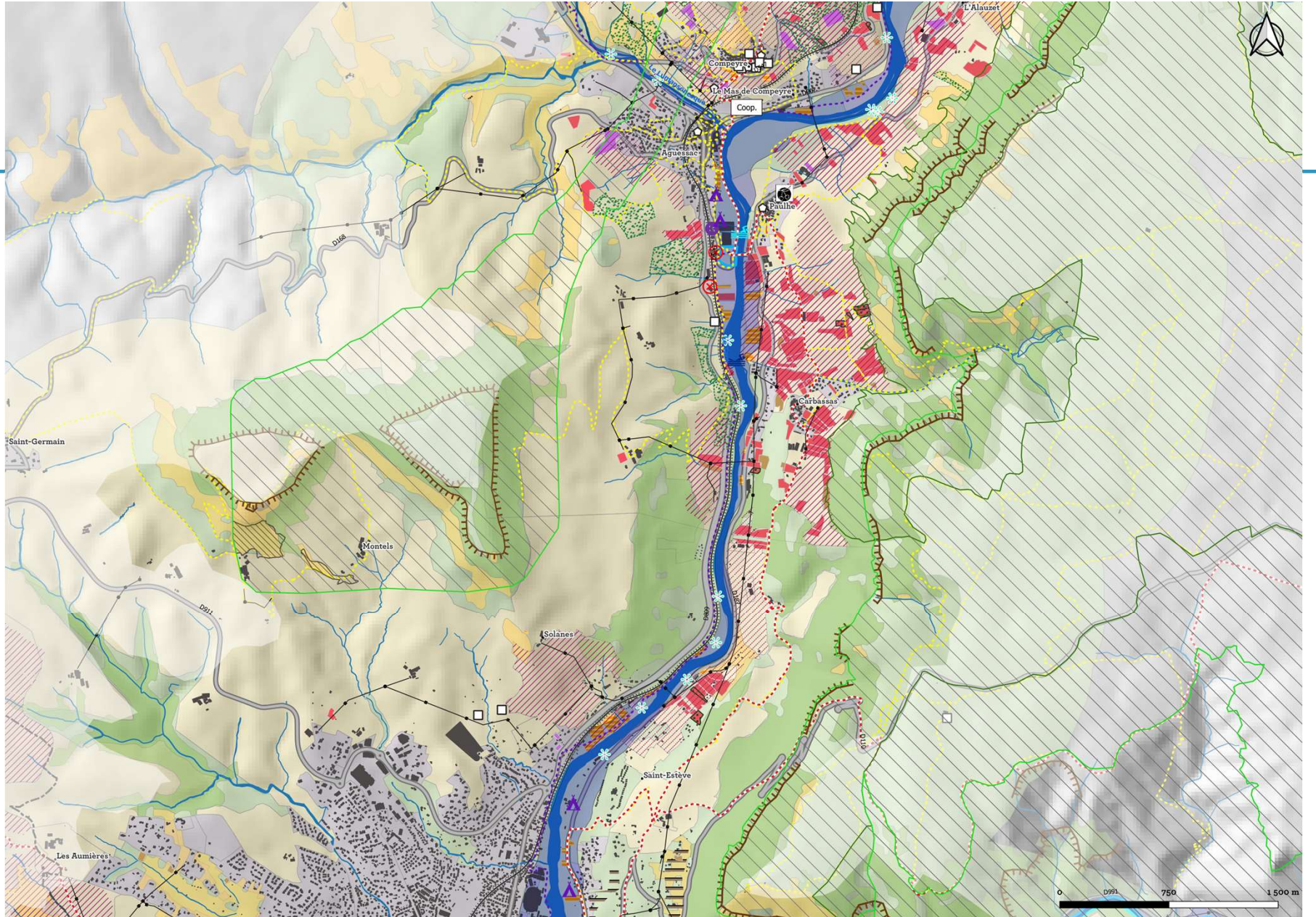
-  Camping (source Google Maps)
-  Aire de camping-cars
-  GR62, GR736 et GRP
-  Autre chemin de rando (source : PDIPR)
-  Maison de la Cerise
-  Maison de la Truffe
-  Site débarcadère canoë
-  Site de baignade non équipé (plage uniquement)
-  Site de baignade équipé (sanitaire, table pique-nique...)
-  Via ferrata ou site d'escalade

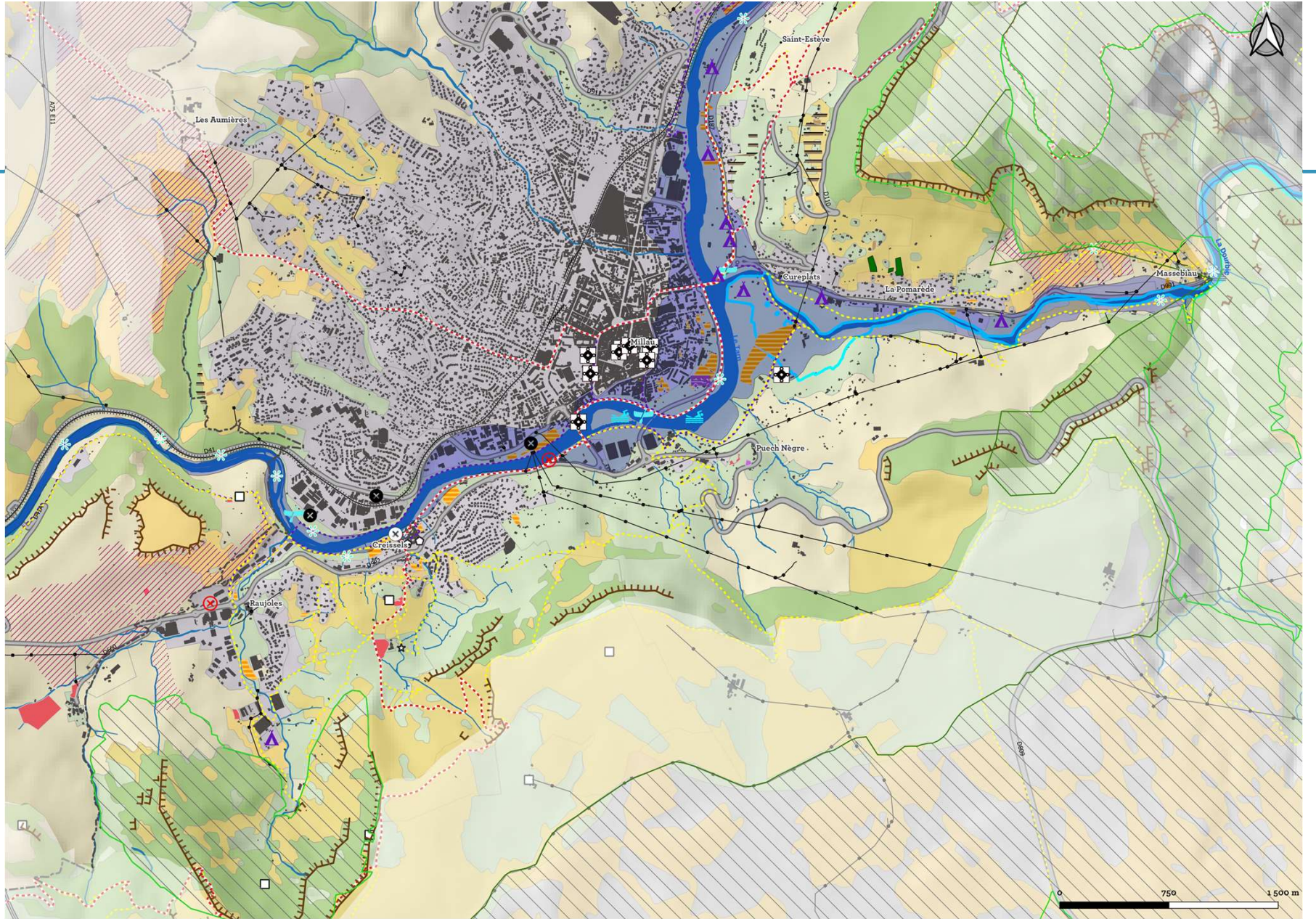
Mobilité

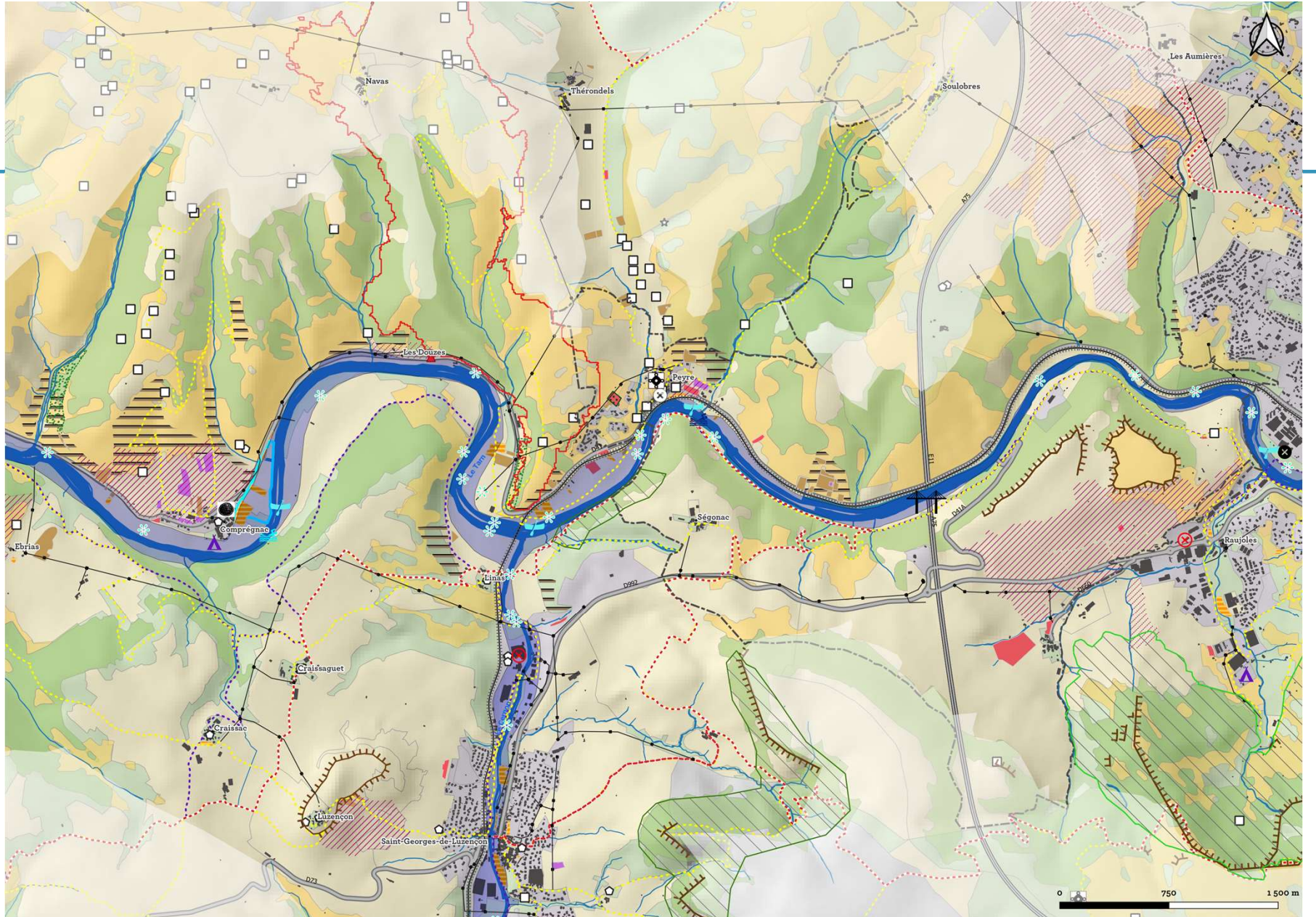
-  Route ou Autoroute
-  Voie cyclable et piétonne existante ou en projet
-  Voie ferrée

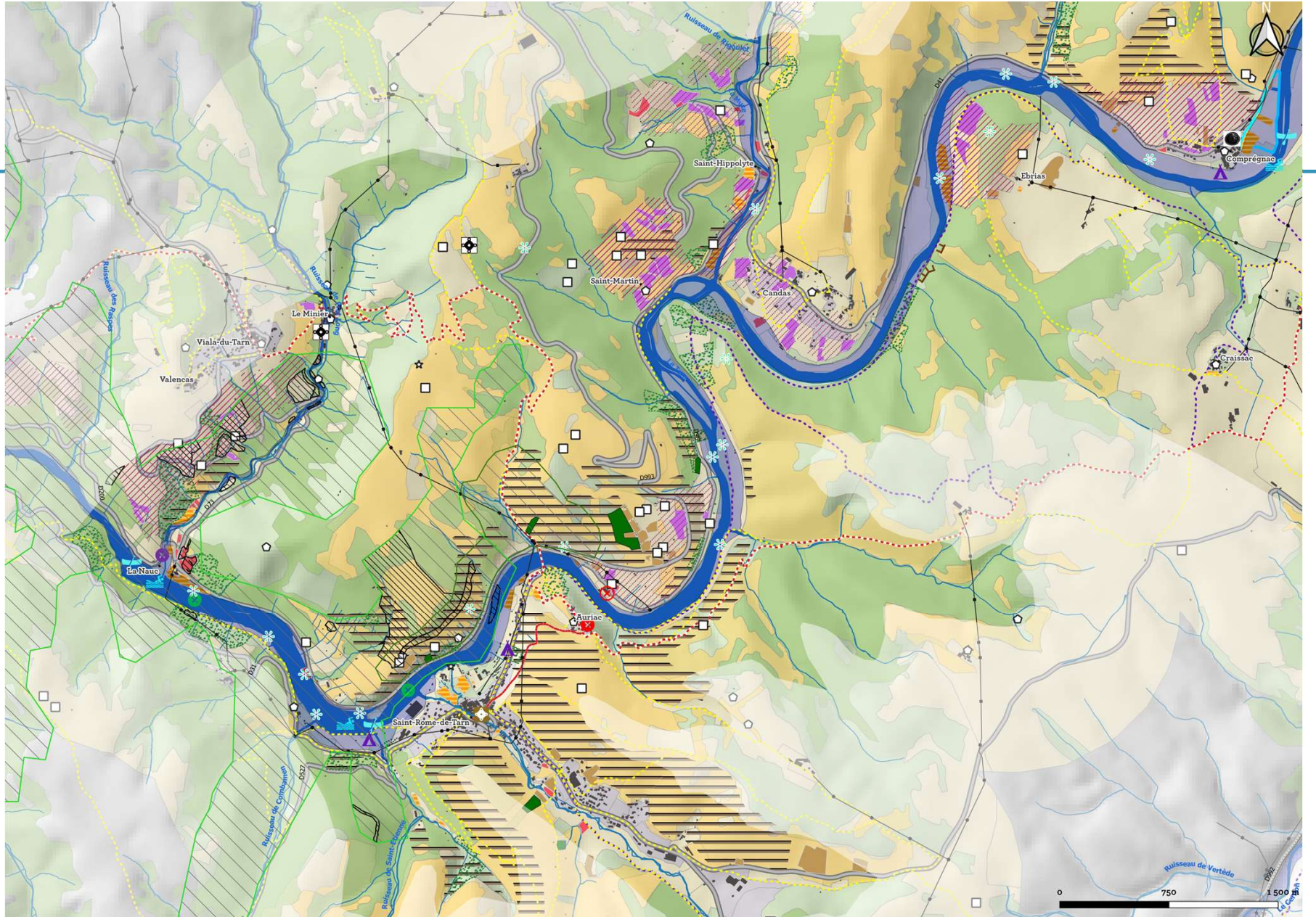












Membres invités au COTECH

Andurand	Julien	Manager Ingenierie Développement	Agence départementale de l'attractivité et du tourisme
Dutay	Aude	Directrice et projets de territoire	Association pour la Promotion de l'Agriculture Biologique en Aveyron
Railière	Nathalie	Chargée de mission Structuration des filières végétales - Viticulture - Arboriculture - Petits fruits	Association pour la Promotion de l'Agriculture Biologique en Aveyron
Duboscq	Romain	Animateur	Chambre d'Agriculture de l'Aveyron
Constans	Michèle	Membre	Comité scientifique du Parc
Bernat	Xavier	Directeur général des services techniques	Communauté de communes de la Muse et des Raspes du Tarn
Charles	Jean-Jacques	Responsable de mission environnement, transition énergétique	Communauté de Communes de Millau Grands Causses
Cure	Sylvie	Architecte dplg - Directrice adjointe	Conseil d'Architecture, d'Urbanisme et de Environnement de l'Aveyron
Lacaze	Cécile	Adjointe au Directeur	Conseil Départemental de l'Aveyron
Caylus	Julien	Chef de la Délégation	Direction Départementale des Territoires - Délégation territoriale Sud
Billand	Véronique		Direction Départementale des Territoires de l'Aveyron
Rudelle	Carine	Responsable unité transition énergétique et cadre de vie	Direction Départementale des Territoires de l'Aveyron
Simonin	Agnès	Inspectrice des sites de l'Aveyron, cheffe de projet régionale EnR & Paysages	Direction Régionale de l'Environnement de l'Aménagement et du Logement Occitanie - site de Toulouse
Bayeron	Vincent	Chef de projet	Grand Site national des Gorges du Tarn
Pailhas	Anne	Maire	Mairie d'Aguessac
Almeras	Loïc	Délégué titulaire de la commune	Mairie de Compeyre
Pitot	Patricia	Maire	Mairie de Compeyre
Julien	Olivier	Maire	Mairie de Comprégnac
Calvet	Jean-Louis	Maire	Mairie de Creissels
Vergonnier	Danièle	Maire	Mairie de La Cresse
Billaud	Frédéric	Directeur Général des Services	Mairie de Millau
Gazel	Emmanuelle	Maire	Mairie de Millau
Lembert	Colette	Maire	Mairie de Montjoux
Bedel	Christine	Maire	Mairie de Mostuéjous
Faucher	Gilbert	Maire	Mairie de Pauhe
Leymarie	Jean	Maire	Mairie de Peyreleau
Forir	Christian	Maire	Mairie de Riviere-sur-Tarn
Cadaux	Didier	Maire	Mairie de Saint-Georges-de Luzençon
Aries	Jacques	Maire	Mairie de Saint-Rome-de-Tarn
Mouries	Jérôme	Maire	Mairie de Verrières
Curvelier	Arnaud	Maire	Mairie du Rozier
Descotte	Gérard	Maire	Mairie du Viala-du-Tarn
Grezes	Gérard	Co-Président	Maison de la Cerise
Julien	Frédéric	Co-Président	Maison de la Cerise
Hideux	Frédéric	Directeur	Office de Tourisme de Millau Grands Causses
Bec	David	Animateur	Office de Tourisme du Pays de la Muse et des Raspes du Tarn
Bussiere	Jérôme	Chargé de mission biodiversité, forêts, zones humides	Parc naturel régional des Grands Causses
Charnay	Sandrine	Chargée de mission tourisme durable	Parc naturel régional des Grands Causses
Danneville	Laurent	Directeur général adjoint - Responsable du pôle ressources naturelles et biodiversité	Parc naturel régional des Grands Causses
Dauvas	Fabien	Chargé de mission aménagement et paysages	Parc naturel régional des Grands Causses
Dumas	Jean-François	Vice-Président représentant les communes rurales	Parc naturel régional des Grands Causses
Hermant	Didier	Président du Comité scientifique	Parc naturel régional des Grands Causses
Jacob	Laure	Chargée de mission milieux naturels, faune, flore	Parc naturel régional des Grands Causses
Pujol	Sébastien	Directeur général adjoint - Responsable du pôle développement territorial	Parc naturel régional des Grands Causses
Sancel	Arnaud	Directeur général adjoint	Parc naturel régional des Grands Causses
Personne_Nom	Personne_Prénom	Personne_Coordonnées	Personne salariée_Fonction
Lyonnet	Dominique	Chargée de mission Parcs naturels régionaux	Région Occitanie - site de Montpellier
Montrozier	Ghislain		SAS Caveau du Mas - Le comptoir paysan
Julien	Frédéric	Président	SICA Gorges du Tarn Valfruits
Delagnes	Céline	Directrice, animatrice du SAGE Tarn-amont	Syndicat mixte du bassin versant Tarn-Amont
Chiffre	Anne	Directrice	Syndicat Mixte Tarn Sorgues Dourdou Rance
Gintrand	Patrice	Architecte des Bâtiments de France - Chef de l'UDAP	Unité Départementale de l'Architecture et du Patrimoine de l'Aveyron